



VARIA

ШЕЛЕСТИН В.Ю. (МОСКВА)

**ПАССАЖ КВО III 27 ЛС 6-12
В КОНТЕКСТЕ ВНЕШНЕЙ ПОЛИТИКИ
ДРЕВНЕХЕТТСКОГО ЦАРСТВА**

Как известно из «Указа» (СТН 5) и «Политического Завещания» (СТН 6) Хаттусили I, время правления этого выдающегося хеттского царя эпохи Древнего царства было отмечено не только значительными внешнеполитическими достижениями, но и крупными внутривнутриполитическими неурядицами. Эти неурядицы были связаны с положением, возникшим при определении Хаттусили I своего престолонаследника, когда при наличии ряда претендентов по нисходящей линии среди них могло не оказаться достаточно легитимного, чтобы пользоваться всеобщей поддержкой. В §§ 12-15 «Завещания» описываются подготовка к мятежу его сына Хуцции, назначенного в Тапассанду и за стремление к сепаратизму смещенного царем, а также восстание, возглавленное царской дочерью в Хаттусе, переросшее в гражданскую войну по всей стране. Как считает большинство исследователей¹, уже после этих событий про-

¹ *Gurney O.R.* Anatolia c. 1750–1600 B.C. // *CAH / Rev. ed.* Cambridge, 1965. Vol. 2. P. 21; *Bin-Nun S.R.* The Tawananna in the Hittite Kingdom. Heidelberg, 1975. P. 70; *Cornelius F.* Geschichte der Hethiter. 3. Aufl. Darmstadt, 1979. S. 110; *Bryce T.R.* Hattušili I and the Problems of the Royal Succession in the Hittite Kingdom // *Anatolian Studies.* 1981. Vol. 31. P. 14; *Soysal O.* Mursili I. – eine historische Studie. Würzburg, 1989. S. 116; *Martino S. de.* Alcune osservazioni su KBo III 27 // *Altorientalische Forschungen.* 1991. Bd. 18. Hft. 1. P. 59; *Steiner G.* Mursili I: Sohn oder Enkel Labarna-Hattusilis I? // *Ugarit-Forschungen.* 1996. Bd. 28. S. 610f.; *Yigit T.* Sequence of internal events during the Foundation Period of the Hittite Kingdom // *V. Uluslararası Hititoloji Kongresi Bildirileri, Çorum 02-08 Eylül 2002 – Acts of the Vth International Congress of Hittitology, Çorum September 02-08, 2002.* Ankara, 2005. P. 780. Впрочем, ряд исследователей придерживаются иных реконструкций хода событий: *Hardy R.S.* The Old Hittite Kingdom. A Political History // *The American Journal of Semitic Languages and Literatures.* 1941. Vol. 58. P. 195 (восстание дочери – следствие восстания Лабарны); *Klengel H.* Geschichte des Hethitischen Reiches. Leiden, 1999. S. 56 (сначала – назначение престолонаследником Лабарны и отказ от него, затем – восстания Хуцции и дочери); *Чернышёва А.З.* Политические конфликты в Хеттском царстве // Политические конфликты в древности и средневековье. Материалы коллоквиума. Иваново, 14-15 ноября 2000 г. Иваново, 2000. С. 8 (нелояльное поведение последовательно Хуцции и Лабарны, затем – мятеж с участием дочери); *Roos de J.* Rhetoric in the S.C. Testament of Hattusili I // *Veenhof Anniversary Volume. Studies presented to Klaas R. Veenhof on 65 / Ed. by W.H. van Soldt.* Leiden, 2001. P. 403 f. (усыновление и отречение от Лабарны, восстание Хуцции, гражданская война с участием дочери).

изошло описанное в §§ 1–3 «Завещания» назначение престолонаследником царского племянника Лабарны, который оказался недостаточно лояльным, за что и был отстранен от престолонаследия. Кроме того, некоторые исследователи предполагают, что относятся к этому же периоду конфликты с царем таких его родственников, как Хастаяр(ы) и царских сыновей Испутасу и Аскалии в Куссаре². Уже после этих событий и составления «Завещания» был составлен «Указ» Хаттусили I³, как и «Завещание», провозглашающий престолонаследником Мурсили и проклинаящий тавананну – хеттскую царицу, чье достоинство наследовалось (независимо от царского) только после смерти предшественницы⁴. Поскольку отношение к царю тавананны, против которой направлен «Указ», в тексте не указано, вопрос о ее идентификации дискусионен, и исследователи видят в ней тетю⁵, сестру⁶, жену⁷ или дочь⁸ Хаттусили I. Автор присоединяется к тем исследователям, которые видят в тавананне «Указа» сестру Хаттусили I, считая, что тетя не могла участвовать в

² Soysal O. Op. cit.

³ См., например: Martino S. de, *Imparati F.* Sifting through the edicts and proclamations of the hittite kings // III. Uluslararası Hititoloji Kongresi Bildirileri, Çorum 16–22 Eylül 1996. Acts of the IIIrd International Congress of Hittitology, Çorum, September 16–22, 1996. Ankara, 1998. P. 393.

⁴ Götze A. *Kleinasien*. München, 1957. S. 93.

⁵ Soysal O. KUB XXXI 4 + KBo III 41 und 40 (Die Puhanu-Chronik). Zum Thronstreit Hattusilis I. // *Hethitica*. 1987. V. 7. S. 251. Anm. 258; *Idem.* Mursili I. – eine historische Studie. S. 122, 124; *Beal R.H.* Studies in Hittite History // *Journal of Cuneiform Studies*. 1983. Vol. 35. № 1/2. P. 126; *Idem.* The Predecessors of Hattusili I // *Hittite Studies in Honor of Harry A. Hoffner, Jr., on the Occasion of his 65th Birthday* / Ed. by G. Beckman, R. Beal, G. McMahon. Winona Lake, 2003. P. 29.

⁶ Иванов В.В. Интерпретация древнехеттского фрагмента 2BoTU 10β // IV Всесоюзная сессия по Древнему Востоку 5–10 февраля 1968 г. Тезисы докладов (Ленинградское отделение института народов Азии). Москва, 1968. С. 71; Довгяло Г.И. Становление идеологии раннеклассового общества (на материале клинописных текстов). Минск, 1980. С. 57. Прим. 33; Hoffner H.A. Jr. *Histories and Historians of the Ancient Near East: The Hittites* // *Orientalia*. 1980. Vol. 49. Fasc. 4. P. 202; Bryce T.R. Op. cit. P. 16; Dardano P. L'aneddoto e il racconto in età antichità: la cosiddetta "Cronaca di palazzo". Roma, 1997. P. 4; Sørenhagen D. Verwandtschaftsbeziehungen und Erbrecht im althethitischen Königshaus vor Telepinu – ein erneuter Erklärungsversuch // *Altorientalische Forschungen*. 1998. Bd. 25. Hft. 1. S. 88; Yiğit T. Op. cit. P. 788; Freu J. *Télipinu et l'Ancien royaume de Hatti* // *Des origins a la fin de l'ancien royaume Hittite*. P., 2007. P. 95.

⁷ Götze A. *Das Hethiter-Reich*. Leipzig, 1928. S. 17; Hardy R.S. Op. cit. P. 199; *Beal R.H.* Studies in Hittite History. P. 126 (Каддуси).

⁸ Bin-Nun S.R. Op. cit. P. 53; Martino S. de. Op. cit.; Steiner G. Op. cit. S. 608; Martino S. de, *Imparati F.* Sifting through the edicts and proclamations of the Hittite Kings. P. 395.

этих событиях по возрасту⁹ (хотя этот аргумент не может быть веским ввиду возможной обделенности тети при изменении порядка престолонаследия), жена не имела на то достаточно веских причин, а дочь, мятеж которой потерпел поражение, имела меньше возможностей для противодействия политике царя, чем сестра. К сожалению, мы не можем рассматривать здесь все аргументы за и против каждого варианта отождествления тавананны, и принимаемый нами вариант использован, прежде всего, в целях удобства изложения. В настоящей работе тавананна отождествляется только с историко-политической, а не с историко-юридической точки зрения, поскольку весьма дискуссионная проблема престолонаследия в Древнехеттском царстве требует отдельного исследования.

Относительная хронология событий правления Хаттусили I – сложный вопрос, ввиду отсутствия достаточно ясных датировок в документах его эпохи. Так, «Мужественные деяния Хаттусили», или Летопись Хаттусили I (СТН 4), имеет собственную внутреннюю хронологию и не упоминает никаких внутривосточных потрясений, повествуя, по мнению большинства исследователей¹⁰, о событиях первых лет его правления. «Политическое Завещание» (СТН 6) имеет название «Как великий царь Табарна в городе Куссафе заболел и призвал к царствованию юного Мурсили», в связи с чем эта его болезнь трактуется как предсмертная и относится исследователями¹¹ к концу правления Хаттусили I. Хотя нами было показано в специальном исследовании, что Хаттусили пережил эту болезнь, и последние годы его жизни относятся уже к правлению регента Пимпиры¹², мы считаем все же вероятным отнести составление

⁹ Судя по всему, правление Хаттусили I было довольно долгим. Одним из указаний на его продолжительность может служить временной интервал между взятием Алалаха при Хаттусили I и Алеппо при его преемнике Мурсили I, который, по оценкам различных исследователей, составляет от 10 (*Eder Chr. Die Datierung des spätbabylonischen Alalah // Altertumswissenschaften im Dialog. Festschrift für Wolfram Nagel zur Vollendung seines 80. Lebensjahres. Münster, 2003. S. 232*) до 50 (*Gurney O.R. Op. cit. P. 16*) лет. Мы предпочитаем придерживаться традиционной оценки времени правления этого царя в 30 лет, учитывая, что он пришел к власти уже в зрелом возрасте.

¹⁰ См., например: *Devecchi E. Gli annali di Hattušili I nella versione accadica. Pavia, 2005. P. 16.*

¹¹ См., например: *Haas V. Die hethitische Literatur. Texte, Stilistik, Motive. Berlin; N. Y., 2006. S. 59.*

¹² *Шелестин В.Ю. Последние дни Хаттусили I // Межвузовская конференция студентов, аспирантов и молодых ученых «Ноябрьские чтения – 2008». СПб., 2010 (в печати).*

«Завещания» к концу правления Хаттусили I. То обстоятельство, что в «Повести о Цальпе» (СТН 3) помимо «царя» упоминается LUGAL ŠU.GI («старый царь») (КВо XXII 2 ОС 14) в контексте борьбы с Цальпой, в которой укрывался некий Табарна, на наш взгляд, никак не противоречит принятой нами относительной хронологии правления Хаттусили I. «Старый царь» – вовсе не обязательно Хаттусили I или общехеттский царь вообще, а, скорее, учитывая что, как показал Гилан, этот титул, вызвавший трудности у новохеттского копииста, никогда не применялся к хеттским великим царям, Хаккарпили или иной князек¹³; Табарна же этого текста – вовсе не обязательно Лабарна «Политического Завещания», а, если датировать «Повесть о Цальпе» временем Мурсили I, скорее, его сын¹⁴. Кроме того, именно последний (§ 7) из трех абзацев «Указа Телепину» (СТН 19), посвященных правлению Хаттусили I, говорит о гражданской смуте, в описании которой можно узнать описание гражданской войны в Хатти, начатой, как говорит текст «Завещания», дочерью царя. Таким образом, кажется правдоподобной точка зрения тех исследователей, которые считают, что, «если первая половина правления Хаттусили I была в основном периодом, когда границы раздвигались в ходе военных походов и завоеваний, и добыча обильно текла в страну, завершающая часть правления этого царя была, вероятнее всего, временем, когда началась внутренняя смута»¹⁵.

Вместе с тем, нам кажется недопустимым чисто механически разделять внешнеполитическую и внутривнутриполитическую составляющие правления Хаттусили I. Если наши источники и говорят о последних годах его правления только с точки зрения внутривнутриполитической смуты, то не стоит забывать, что фиксировать внешнеполитические просчеты было не в правилах древней ближневосточной историографии, отражавшей преимущественно победы. Разумеется, годы внутривнутриполитических беспорядков должны были сопровождаться падением международного авторитета, и Хеттское царство непосредственно после завершения правления Хаттусили I или в период гражданской войны, развязанной его дочерью, долж-

¹³ *Gilan A.* How many princes can the land bear? – Some thoughts on the Zalpa text (СТН 3) // *Studi Micenei ed Egeo-Anatolici.* 2007. Vol. 49. P. 316 f.

¹⁴ *Soysal O.* On the origin of the royal title Tabarna / Labarna // *Anatolica.* 2005. T. 31. P. 207.

¹⁵ *Yigit T.* Op. cit. P. 786.

но было быть слабее с внешнеполитической точки зрения, чем в период великих побед Хаттусили I. Однако, вероятно, стоит взглянуть на ситуацию глубже и попытаться проследить, не переплетаются ли внешнеполитическая и внутривнутриполитическая деятельность Хаттусили I теснее, чем это обычно предполагается. Обычно исследователи участия хеттских женщин во внешней политике видят лишь их благотворную деятельность по укреплению престижа державы¹⁶, хотя было бы странно, если бы они действовали во внешней и внутренней политике столь различным образом.

Возможно, первый намек на противоречия между Хаттусили I и тавананной содержится в строках письма из Тикунани, относимого к 6-му году его походов, где в строках 29-36 говорится: 29) *ù za-ar-ri ANŠE.KUR.RA/30) lu-ú ré-šú-ti lu-ú ša-al-mu-ti/31) šu-bi-<la>-aš-šu-nu-ti ù a-wa-ti/32) sa_x(ŠA)-ra-ti ša i-dá-bu-ub/33) la ta-ša-mi qa-ni ri-mi ú-šur/34) ù ši-pa-aṭ UR.МАН ú-šur/35) ši-pa-aṭ še-la-bi-i la ta-aṣ-ba-at/36) ša sa_x(ŠA)-ra-ti i-te-né-pu-uš*, что переводится как «29) И конских волос,/30) или белых, или черных –/31) их пришли мне, и слова/32) лживые, которые говорит,/33) не слушай. Держись рога быка!/34) И решения льва держись!/35) Приказов лиса ты не держался,/36) который лживые (приказы) всегда делает»¹⁷. Конечно, лис идентифицируется здесь с одним из хурритских правителей Верхней Месопотамии, враждебных Хаттусили. Вместе с тем, обращает на себя внимание написание словоформы *sarrātī* «лживые» как *sa_x-ra-ti*, где начальным является знак ŠA, что может намекать на *šarratum* «царица (т. е. тавананна)». Конечно, это написание легко объясняется за счет особенностей хеттской клинописи, где знаки серии Š передают значение серии S¹⁸, тем более, что в данном тексте знаки серии S не встречаются, за исключением *qa-ni-i-su* в строке 27, рассматриваемого нами как словоформа *qa-ni-su* от имени *qa-nitum*. Но следует заметить, что аккадоязычные тексты эпохи Древнего царства знают знак SA, ср. *tu-sa-ra-ra* (КВо I 11 ЛС¹ 31'), хотя там же *pu-sa_x-ra-ar* (КВо I 11 ЛС¹ 31'), что допускает возмож-

¹⁶ Kılıç Y., Duymuş H.H. Hitit Kadın ve Siyaset // Tarih Araştırmaları Dergisi. 2007. Cilt 26. Sa. 42. S. 94.

¹⁷ Транслитерация и перевод по автографии Salvini M. Una lettera di Hattuşili I relativa alla spedizione contro Hahhum // Studi Micenei ed Egeo-Anatolici. 1994. Vol. 34. P. 62 sg.

¹⁸ Гамкрелидзе Т.В. Клинописная система аккадско-хеттской группы и вопрос о происхождении хеттской письменности // ВДИ. 1959. № 1. С. 9–19.

ность намеренного употребления в тексте письма из Тикунани знака ŠA для передачи значения серии SA¹⁹. Конечно, такая особенность орфографии этого слова письма не может считаться веским аргументом в пользу связи *sarrātī* – *šarratī*, поскольку неясно, насколько возможным было ее восприятие адресатом в условиях, когда он не видел, а только слышал текст послания. Вместе с тем, она могла проявляться и в голосовом воспроизведении текста письма хеттом или хурритом, который, ввиду отсутствия в родном языке звука š, едва ли мог бы произнести его корректно, скорее, уподобляя звуку s, в каком случае звуковой состав обоих слов совпал бы. Разумеется, этот случай может быть простым совпадением, тем более что адресат не мог понимать скрытого намека в этой двусмысленной, в нашем понимании, фразе.

Более определенные указания на связь тавананны с враждебной заграницей могут содержаться в относящемся уже к концу правления Хаттусили I «Указе» (СТН 5). Этот текст неоднократно переводился исследователями, в том числе и на русский язык²⁰, поэтому приведем здесь лишь важные для нас в данном контексте строки 6–12:

6' UR-RA-AM ŠE-RA-AM MÍta-wa-na-an-na-aš [/]
 7' le-e ku-iš-ki te-ez-zi ŠA DUMU.MEŠ-ŠU [/]
 8' ŠUM-ŠU-NU le-e ku-iš-ki te-ez-zi ták-ku DUMU.x[/]
 9' kap-ru-uš-še-et ha-at-ta-an-ta-ru na-an a-aš-x[/]
 10' kán-kán-du ták-ku ÌR.MEŠ-am-ma-an iš-tar-na ŠUM-x[/]
 11' ku-iš-ki te-ez-zi ÌR-mi-iš le-e kap-ru-x[/]
 12' ha-at-ta-an-ta-ru na-an a-aš-ki-iš-ši kán-kán[

6' В будущем тавананн.. (им. пад. или род. пад.) [/7' никто не скажет, сыновей ее [/8' имена их никто не скажет. Если сынов[../9' глотку его пусть отрежут, и его ../10' пусть повесят! Есл[и] из моих [под]данных имя ../11' кто-нибудь скажет, мой подданный не ../12' пусть отрежут, и пусть его в проеме двери его ..[.

¹⁹ Хотя табличка КВо I 11 является не вполне релевантной ввиду особенностей вопроса о ее происхождении, исследователи считают ее одной из древнейших в богазкёйском архиве, судя по палеографической близости к текстам Алаха VII и Мари (см.: *Kempinski A. Syrien und Palästina (Kanaan) in der letzten Phase der Mittelbronze II B-Zeit (1650-1570 v. Chr.). Wiesbaden, 1983. S. 33 f.*)

²⁰ *Иванов В. В. Из надписей времен Хаттусили I // Иванов В. В. Луна, упавшая с неба. М., 1977. С. 78.*

При попытке восполнить некоторые лакуны данного текста, между исследователями возникают расхождения, существенно влияющие на его понимание. Особый интерес в связи с этим вызывает восстановление конца строки 8, поскольку здесь определяются те лица, которым, видимо, грозит более изощренная форма казни по сравнению с царскими подданными ÌR.MEŠ, предложение о наказании которых начинается в 10-ой строке. Мы видим, что название этой категории людей начинается со слова DUMU.MEŠ «сыновья», а поскольку ситуация с провозглашением престолонаследником Мурсили сложилась как раз в условиях отсутствия у Хаттусили после смут сыновей, способных претендовать на престол, логично предположить, что здесь речь идет не о царских сыновьях. Далее, можно было бы предположить восстановление DUMU.MEŠ É.GAL, как «сыновья дворца». Но такое восстановление было бы уместно лишь в том случае, если бы предложения, начинающиеся в 8-ой и 10-ой строках, имели бы сходный смысл, тогда как нам представляется более верным видеть здесь противопоставление двух различных категорий людей, по отношению к которым назначаются различные наказания за совершение одного и того же преступления. Поскольку связка DUMU.MEŠ É.GAL – ÌR.MEŠ оперирует терминами, обозначающими в ее контексте социальные категории, на первый взгляд, здесь можно было бы видеть социальную оппозицию, однако Гиоргадзе, обращаясь к параллелизму «Указа» и «Завещания» Хаттусили I, хотя и в несколько иной связи, указывал на вероятность в таком контексте социальной оппозиции LÚ.MEŠ GAL.GAL «великие люди» – ÌR.MEŠ «подданные», являющей собой вариант оппозиции hantezziš «первейший» – arpiizziš «низший», где обе категории людей относятся только к царским служащим²¹. Вместе с тем, DUMU.MEŠ É.GAL являлись разновидностью царских служащих не высокого, а низкого ранга²², что относит их не к LÚ.MEŠ GAL.GAL, а к ÌR.MEŠ, лишая оппозицию DUMU.MEŠ É.GAL – ÌR.MEŠ смысла. Наиболее распространен в историографии

²¹ Гиоргадзе Г.Г. Вопросы общественного строя хеттов. Тбилиси, 1991. С. 98–101.

²² Должностные служащие невысокого ранга, ср.: Гиоргадзе Г.Г. Указ. соч. С. 110.

вариант восстановления DUMU.MEŠ^{URU}Hatti²³, согласно которому, оппозиции DUMU.MEŠ^{URU}Hatti – ÌR.MEŠ также нет, а все расхождения о судьбе нарушителей запрета царя в строках 6-12 означают одно и то же. Однако мы, предполагая различие наказания в первом и втором случаях, склонны видеть противопоставление категорий людей, называемых в 8-ой и 10-ой строках, а потому такое восстановление нас не устраивает. По сути то же, но в несколько ином исполнении предлагает Карруба, решающий проблему длины лакуны в 8-ой строке при помощи предположения о пропуске писцом при копировании таблички строки между 8-ой и 9-ой, что приводит угрозу относительно «моих сыновей/сыновей Хатти» строк 8-10 к тому же виду, что и угроза кары подданным в строках 10-12²⁴. Нам представляется излишним предполагать эмендацию целой строки и более логичным кажется не полный повтор в обоих предложениях одной и той же мысли с заменой лишь одного-двух слов, а выражение подлинной оппозиции. С одной стороны, повторяющаяся конструкция-протасис takku x-man istarna lamanasmit kuiski tezzi в этом случае странным образом перемежается с достаточно длинным повтором аподозиса x-mis lē kaprusset hat-tantaru nān askissi kankandu, тогда как отличительной особенностью древнехеттской исторической прозы, к которой близок наш текст, является необычайный лаконизм²⁵. С другой стороны, такая структура фразы наиболее характерна для конструкции партитивной оппозиции, засвидетельствованной в «Завещании Хаттусили»²⁶, но выглядит странной в нашем случае, поскольку связка DUMU.MEŠ^{URU}Hatti/ DUMU.MEŠ-mis – ÌR.MEŠ, которая, как мы уже показали, не является оппозицией, но может выражать totum pro parte. Подлинной оппозицией было бы противопоставление не людей своей страны и своих подданных, а противопоставление людей чужой страны и подданных, если считать в данном случае ÌR.MEŠ-mis имеющим не социальный, а политический смысл – «мои поддан-

²³ Ср.: *Bin-Nun S.R.* Op. cit. P. 112, *Иванов В.В.* Указ. соч.; *Bryce T.R.* The Kingdom of the Hittites. N. Y., 2005. P. 93, *Yigit T.* Eski Hitit Dönemine Ait Bir Ferman // *Tarih Araştırmaları Dergisi.* 2007. Cilt 26. Sa. 41. S. 2.

²⁴ *Carruba O.* Die Tawannannas des Alten Reiches // *Hittite and Other Anatolian and Near Eastern Studies in Honour of Sedat Alp.* Ankara, 1992. S. 77–79.

²⁵ *Иванов В.В.* Хеттская и хурритская литература // *Иванов В.В.* Избранные труды по семиотике и истории культуры. М., 2004. Т. 3. С. 281.

²⁶ *Roos de J.* Op. cit. P. 406.

ные», т. е. люди моей страны. В таком случае обсуждаемый пассаж примет следующий вид:

- 6' UR-RA-AM ŠE-RA-AM ^{MÍ}ta-wa-na-an-na-aš [ŠUM-ŠU]/
 7' le-e ku-iš-ki te-ez-zi ŠA DUMU.MEŠ-ŠU [DUMU.SAL.MEŠ-ŠU]/
 8' ŠUM-ŠU-NU le-e ku-iš-ki te-ez-zi ták-ku DUMU.M[EŠ KUR
^{LÚ}KÚR²⁷ ŠUM-ŠU-NU ku-iš-ki te-ez-zi]/
 9' kap-ru-uš-še-et ha-at-ta-an-ta-ru na-an a-aš-k[i-iš-ši]/
 10' kán-kán-du ták-ku ÌR.MEŠ-am-ma-an iš-tar-na ŠUM-Š[U-NU]/
 11' ku-iš-ki te-ez-zi ÌR-mi-iš le-e kap-ru-u[š-še-et]/
 12' ha-at-ta-an-ta-ru na-an a-aš-ki-iš-ši kán-kán[-du]

6' В будущем тавананны [имя]²⁸/7' никто не скажет, (и) сыновей ее [и дочерей ее]/8' имена никто не скажет. Если из сынов[ей чужой страны имена их кто-нибудь скажет,]²⁹/9' глотку его пусть отрежут, и его в проеме две[ри его]/10' пусть повесят! Есл[и] из моих [под]данных имена их/11' кто-нибудь скажет, (поскольку он) мой подданный – не³⁰ глотку [его]/12' пусть отрежут, а³¹ пусть его в проеме двери его повес[ят]. (КВо III 27 6'-12')

²⁷ Возможно, стояло название конкретной вражеской страны – одной из сирийских или страны хурритов.

²⁸ В данной лакуне большинство исследователей, как и мы, читают ŠUM-ŠU «ее имя», но, по мнению Бин-Нун, после этого должен был быть упомянут и муж тавананны (*Bin-Nun S.R. Op. cit. P. 52. N. 7*), что мы считаем излишним.

²⁹ Бин-Нун было предложено восстанавливать takku DUMU^{MEŠ} [URU Hatti kuiški tezzi] с переводом «если [кто-нибудь] из сынов [Хатти скажет] (их)....» (*Bin-Nun S.R. Op. cit. P. 112*), чему по смыслу следуют также переводы Иванова «Если кто-нибудь из сыновей города Хатти произнесет их имена» (*Иванов В.В. Из надписей времен Хаттусили I. С. 78*) и Брайса «Если кто-нибудь из сынов Хатти скажет их» (*Bryce T.R. The Kingdom of the Hittites. N. Y., 1998. P. 98; 2005. P. 93*). Де Мартино отказался от этого восстановления и читает здесь ták-ku DUMU^{M[EŠ]} ŠUM-ŠU-NU ku-iš-ki te-ez-zi] «если у/среди сынов[ей] их имя кто-нибудь скажет]» (*de Martino S. Op. cit. P. 55*), что является возвратом к чтению фон Шулера «если (один из) сынов[ей] ... их назовет]» (*Schuler E. von. Hethitische Königserlässe als Quellen der Rechtsfindung und ihr Verhältnis zum kodifizierten Recht // Festschrift Johannes Friedrich zum 65. Geburtstag am 27. August 1958 gewidmet. Heidelberg, 1959. S. 441*). Наша интерпретация позволяет более компактно заполнить лакуну в этой, и без того удлиняемой, строке. Вероятно, часть формулы istarna lamanasmit kuiski tezzi, которая должна оказаться целиком в данной лакуне, могла быть записана сокращенным способом с опущением некоторых слов.

³⁰ Обычно ÌR-mi-iš le-e понимается как именное предложение-аподозис «то он мне больше не подданный» (см., например: *The Hittite Dictionary of the Oriental Institute of the University of Chicago. London; Chicago, 1980. P. 56 d*). Вместе с тем, с филологической точки зрения новый вариант перевода частицы le не менее убедителен, чем предлагавшийся ранее, поскольку теперь его прохитивная функция находит свою опору в глаголе hattantaru. Что касается син-

Как видно из приведенного отрывка, в нем может проводиться различие между сочувствующими тавананне – подданными Хатти и подданными чужой страны, причем не в пользу последних. К сожалению, нам не известны параллели из древневосточного права, которые могли бы подкрепить нашу догадку, но вполне вероятно, что основой для такого противопоставления могла быть причастность подданных чужой страны к действиям тавананни. Поскольку мы идентифицируем тавананну как сестру Хаттусили I, ее действия имели место непосредственно после гражданской войны, развязанной царской дочерью. Чернышёва, исследуя типы политических конфликтов в Хеттском царстве, считает вооруженными мятежами с более или менее широкой поддержкой населения только смуту конца правления Хаттусили I и войну между Хаттусили III и Урхи-Тешшубом, причем, по ее мнению, особенностью последнего конфликта было прямое участие иноземцев (каска и опальный царь Амуру Вендишена/Бентесина на стороне поднявшего мятеж Хаттусили III)³². Конечно, определение ею касков и Бентесины как иноземцев не вполне корректно, поскольку они входили на тот момент в хеттское правовое пространство. Вместе с тем, сам Хаттусили III подчеркивал, что за ним пошли как каска, которые прежде были враждебны к нему, так и вся Хаттуса (KUB I 1 OS IV 27–29), а потому кажется возможным, что сила, враждебная хеттам до начала мятежа в Хатти и принявшая сторону мятежников после начала междоусобной войны внутри страны, рассматривалась хеттами отчасти как иноземная, не своя. Как показала Хешики в своих сообщениях на 7-ом хеттологическом конгрессе и 55-ой встрече ассириологов, основываясь на анализе царских печатей в сопоставлении с культом, сам Хаттусили III рассматривался хеттами как склонный к союзу с иноземным, что побудило противопоставивших

таксических особенностей предложений *hutarlas=mis # lē kapru[s=set] hattantaru*, то здесь имеется инверсия отрицания, возможно, отчасти сходная с имеющейся в среднехеттской инструкции для начальника пограничников, ср. *na-aš-ta šu-uh-ha/ wa-ar-hu-i za-ap-pí-ia-at-ta-ri le-e* (KUB XXXI 86 II 17-18) и *šu-uh-ha le-e wa-ar-hu-u-i za-ap-pí-ia[-at-ta-ri]* (KUB XXXI 89 II 7), см. *Schuler E. von. Hethitische Dienstanweisungen für höhere Hof- und Staatsbeamte. Graz, 1957. S. 43*, или с встречающейся в молитве Мурсили II Солнечной Богине города Арина, ср. *na-aš-ta le[-e/ a-aš-ša-u-e-eš i-da-a-la-u-wa-aš an-da har-kán-z[i]* (KUB XXIV 3 II 55-56).

³¹ Прямо в тексте указаний на противительную конструкцию не содержится, поскольку в этом случае ожидался бы союз *ne ni*, а *-a/-ta*, однако русский язык, в отличие от хеттского, не может обойтись без нее при отрицании.

³² Чернышёва А.З. Указ. соч. С. 13.

себя его наследию Тудхалию IV и Курунту избрать в качестве основы своей идеологии возвращение к корням. Логичным было бы предположить участие иноземцев и в типологически близких конфликтах эпохи Хаттусили I. Такими иноземцами в его эпоху могли быть хурриты – выходцы из Сирии и Ханигальбата (но не только – более точно определить круг этих иноземцев нам едва ли позволяет источник база).

Первое появление хурритов на коренной территории Хатти в качестве неприятеля относится к третьему году походов Хаттусили I. Как он описывает это событие в своей Летописи (СТН 4), «10) На следующий год в Арцаву я пошел,/11) быков и овец себе привел, а позади меня в страну мою враг из Ханигальбата вошел./12) Все их страны со мной враждовали, город Хатти один остался» (аккадская версия КВо X 1 ЛС 10-12) и «22) На следующий год в Арцаву я пошел,/23) и у них быков и овец отобрал,/24) а позади меня враг из Хурри в страну вторгся,/25) и против меня все страны враждовали,/26) и лишь один город Хаттуса остался» (хеттская версия КВо X 2 ЛС 22-26). Как видим, вторжение врага приняло большой размах, поскольку царь в это время находился в Арцаве. Точно так же предполагается, что восстание дочери приняло большой размах именно потому, что царь в этот момент завершал разбирать дела в Тапассанде³³. Различие между двумя фактически распадами страны заключается в том, что первое из них не затронуло Хаттусу, а второе именно с Хаттусы началось. Не вдаваясь в детали дискуссии о времени переноса столицы в Хаттусу, отметим, что, став центром страны, она, в силу своего ключевого положения, с большим успехом могла стать отправным пунктом для децентрализации страны. И здесь важным мог стать фактор сговора хурритов, вторгавшихся в страну еще в начале правления Хаттусили I, с оппозиционной партией, сплотившейся в ходе гражданской войны вокруг дочери царя, но, несомненно, существовавшей и ранее³⁴. Впрочем, царская семья могла познакомиться с хурритами еще в то время, когда будущий царь был князем Хурмы, распола-

³³ *Yigit T.* Sequence of internal events during the Foundation Period of the Hittite Kingdom. P. 788.

³⁴ Ср. представление о «Преданиях о войнах Хаттусили I с хурритами (Хронике Пухану)» как произведении, составленном представителями оппозиции: *Gilan A.* Der Puhānu-Text – theologischer Streit und politische Opposition in der althethitischen Literatur // *Altorientalische Forschungen.* 2004. Bd. 31. Hft. 2. S. 289, 291 f.

гавшейся в соседнем с хурритами районе³⁵, до его восшествия на великоцарский престол³⁶. После поражения царской дочери в гражданской войне, эта партия противников Хаттусили I и союзников хурритов могла выбрать своими новыми вождями молодого Лабарну и его мать тавананну. Неслучайно Хаттусили I сомневается в патриотических чувствах своего избранника: 18) i-na ÷i-bi ÷[e-en ga-ma-ni-šu/19) re-ma-am a-na ^{U]}RU Na-at-ti k[i-i] i-le-eq[-qi «18) По собственному решению/19) любовь к Хатти разве он удержит?» (KUB I 16 ЛС 18-19). Возможно, после составления «Завещания» тавананна, с которой, судя по его тексту, Хаттусили I, считавший ее «змеей», обошелся довольно мягко, устроила новый антиправительственный заговор, как и ранее, пользовавшийся поддержкой хурритов. Когда же заговор был раскрыт, Хаттусили I, издавая «Указ» против тавананны, посчитал необходимым подчеркнуть ее сотрудничество с выходцами из враждебной заграницы – хурритами, установив по отношению к последним повышенную меру наказания – более изощренный вид смертной казни³⁷. Справедливости ради заметим, что сходное наказание устанавливается им по отношению к «сынам дворца (DUMU.MEŠ É.GAL)» (КВо III 27 19'-21'), хотя здесь отрицательная частица lē может быть скрыта в лакуне. Кроме того, именно в связи с этими событиями упоминается отложение от Хатти недавно присоединенных окраинных областей (КВо III 27 28'-31'), бывших преимущественно хурритскими, что могло происходить согласованно с внутривнутриполитическим развалом страны.

Таким образом, если наши новые интерпретации ряда древнехеттских документов имеют право на существование, внутривнутриполитические неурядицы в контексте внешнеполитической активности Хеттского царства при Хаттусили I могли развиваться следующим

³⁵ Ср.: *del Monte G.F., Tischler J.* Die Orts- und Gewässernamen der hethitischen Texte. (RGTC 6/1). Wiesbaden, 1978. S. 125.

³⁶ О хурмском периоде жизни Хаттусили см.: *Soysa O.* Mursili I. – eine historische Studie. S. 125.

³⁷ Как известно, в средневековой Европе более благородной считалась смерть от удара топора, тогда как виселица была уделом простолюдин (см.: *Кустяковский А.Ф.* Исследование о смертной казни. СПб., 1896. С. 250). Вместе с тем, в нашем случае речь идет о сочетании двух видов казни по отношению к чужакам, поэтому едва ли перерезание глотки облагораживало их смерть по сравнению с подданными Хатти. Скорее, в условиях неминуемого посмертного позора виселицы, первый, комбинированный, вид казни был более изощренным и мучительным, ведь неверное движение руки палача усиливало муки преступника, тогда как царские подданные были избавлены от этого.

образом. Конфликт Хаттусили I с тавананной, возможно, уже существовавший на 6-м году его походов, перешел в открытую стадию после мятежей царских детей, самым сильным из которых был мятеж, поднятый царской дочерью в Хаттусе, разросшийся в гражданскую войну по всей стране. По крайней мере, некоторые из этих мятежей могли пользоваться поддержкой хурритов, связь с которыми оппозиционная Хаттусили I аристократия могла установить на 3-м году его походов, а члены царской семьи – и до восшествия Хаттусили I на престол. После обуздания мятежной дочери Хаттусили I назначает своим преемником Лабарну, сына тавананной, но, обнаружив не слишком патриотические настроения в нем и прямо враждебные – в его матери, отстраняет его от престолонаследия. Тавананна, лишенная по сравнению с прочими мятежными родственниками царя немногого, делает последнюю попытку, направленную против правления Хаттусили I и готовит заговор, синхронно которому от Хатти отлагаются последние из сохранявших верность завоеванных хурритских областей. Царь на этот раз перехватывает инициативу, расправляется с некоторыми из мятежных вассалов и составляет «Указ», в котором подтверждает назначение Мурсила престолонаследником и требует стереть из истории память о тавананне и ее потомках. Следуя своему принципу, он не называет в тексте «Указа» имени тавананной, чтобы оно, будучи запрещенным под страхом смертной казни, не вошло в историю окольным путем. Дальнейшая судьба тавананной остается нам неизвестной, но она явно была более печальной, нежели судьба ее заграничных сообщников.

КУЗЬМИНА Ю.Н. (МОСКВА)

ЗАМЕТКИ О КУЛЬТЕ АРТЕМИДЫ ЭФЕСИИ НА БОСПОРЕ

Среди различных ипостасей Артемиды выделяется Эфесия, которая по праву может считаться одним из наиболее загадочных божеств, почитавшихся в греческом мире. В ее культе нашло свое отражение сложное и длительное взаимодействие эллинских и восточных религиозных и культурных традиций. Артемиды Эфесия являлась покровительницей полиса Эфеса, его главной богиней, по отношению к которой применяли такие эпитеты как Μεύιστη («Могущественная»), Μεγάλη («Великая») (Ach. Tat. VIII.9.13; Деяния апост. XIX.35) и Прωτοθροία (от πρῶθρον, «восседающий на первом месте»)¹.

Но Артемиды Эфесия была популярна и за пределами Эфеса: ее почитали в Массалии, Риме, Македонии, Хемероскопионе в Испании, Керкинитиде и других местах², в том числе и на Боспоре. О популярности культа Артемиды на Боспоре можно судить по сохранившимся посвященным надписям³. Среди них встречаются и посвящения Артемиде Эфесии (КБН. 6а, 11, 1040, 1114).

Высказывались предположения, что один из храмов Артемиды Эфесии находился в Пантикапее⁴. Н.П. Розанова на основании археологического отчета В.Д. Блаватского предположила, что храм Эфесии существовал здесь с VI по I вв. до н.э.⁵ А.С. Русяева уточнила появление культа Артемиды Эфесии в Пантикапее, отнеся это к третьей четверти VI в. до н.э.⁶

¹ Подробнее о культе Артемиды Прототронии см.: *Engelman H. Artemis Protothronia // ZPE. 1997. Bd. 117. S. 18.*

² *Dictionary of Deities and Demons in the Bible / Ed. by K. van der Toorn, B. Becking, P. W. van der Horst. Leiden, Boston, Köln, 1999. S. 95; Daux G. Sur une dédicace macédonienne à Artémis Éphésia // BCH. 1959. T. 83.2. P. 549–552.*

³ КБН. 6а, 11, 12, 28, 1014, 1040, 1114; *Толстой И.И. Греческие граффити древних городов Северного Причерноморья. М.; Л., 1953. № 163, 173 (возможно также № 75, 176, 184).*

⁴ *Розанова Н.П. Посвятительная надпись Артемиде Эфесской, найденная в Пантикапее в 1949 г. // ВДИ. 1960. № 3. С. 132; Трейстер М.Ю. Древнейший предмет этрусского производства в Северном Причерноморье и некоторые проблемы ранней истории Пантикапея // КСИА. 1990. № 197. С. 41–42; Виноградов Ю.А. Греческая колонизация и греческая урбанизация Северного Причерноморья // Скифский квадрат. 1999. № 3.*

⁵ *Розанова Н.П. Указ. соч. С. 132.*

⁶ *Русяева А.С. Религия понтийских эллинов в античную эпоху. Киев, 2005. С. 286.*

В 1949 г. Керченской археологической экспедицией при раскопках мешаного слоя на горе Митридат был найден обломок бронзового предмета с надписью ΣΩΝΑΡΤΕΜΙΕΘΕΣ. Опубликовавший надпись В.Д. Блаватский, основываясь на шрифте, отнес ее к V в. до н.э., предложив следующую версию: Σῶν Ἄρτεμι[δι] ἔθεσ[ε] («Сон посвятил Артемиде»)⁷.

Данная трактовка вызвала возражения со стороны Н.П. Розановой, которая предложила следующую интерпретацию: Σῶν <ἀνέθηκεν> Ἄρτεμι Ἐφέσ[η] («Сон [посвятил] Артемиде Эфесской»)⁸.

Ю.Г. Виноградов, рассмотрев обе трактовки, отдал предпочтение прочтению Розановой, с единственной лишь поправкой: он заменил эпиклезу Ἐφέσ[η] на более верную архаическую форму Ἐφεσ[ηίν] (Σῶν Ἄρτεμι Ἐφεσ[ηίν])⁹. Исходя из характера шрифта, Ю.Г. Виноградов пришел к выводу, что данная надпись может быть датирована временем не позднее, чем третья четверть VI в. до н.э., а скорее даже серединой VI в. до н.э.¹⁰

М.Ю. Трейстер предположил, что рассматриваемый обломок бронзового предмета является фрагментом инфундибулума – ситечка-цедилки для вина, которые производились в этрусских мастерских с середины VI вплоть до V вв. до н.э.¹¹ Имеются примеры находок в Северном Причерноморье ситечек-цедилок данного типа (например, в некрополе Ольвии, в кургане близ села Жуковка, в некрополе Нимфея; все они хранятся в Эрмитаже), да и вообще ситечки разных типов для вина были распространены как в Элладе, так и в греческих колониях¹². З.А. Билимович считает, что ближайшие аналоги эрмитажным бронзовым ситечкам-цедилкам можно найти среди этрусских предметов, найденных, например, в некрополе Чертозы в Болонье, а так же в некрополе Тоди¹³.

⁷ Блаватский В.Д. Раскопки Пантикапея // КСИИМК. Вып. 37. 1951. С. 224; он же. Отчет о раскопках Пантикапея в 1945–1949, 1952 и 1953 гг. // МИА. № 103. 1962. С. 25.

⁸ Розанова Н.П. Указ. соч. С. 130.

⁹ Виноградов Ю.Г. Прохус Минеиды // ВДИ. 1974. № 4. С. 59–61.

¹⁰ Treister M.Y. Excavations at Panticapaion, Capital of the Kingdom of Bosphorus. Old Finds, Resent Results and some New Observations // Greek Archaeology without Frontiers. Athens, 2002. P. 154.

¹¹ Трейстер М.Ю. Указ. соч. С. 38; *idem*. Op. cit. P. 154.

¹² Скржинская М.В. Будни и праздники Ольвии в VI–I вв. до н.э. СПб., 2000. С. 120.

¹³ Билимович З.А. К вопросу об этрусском импорте в Северное Причерноморье // Античные города Северного Причерноморья и варварский мир. Л., 1973. С. 5.

М.Ю. Трейстер, также придерживающийся версии об этрусском происхождении инфундибулума из Пантикапея, отнес его к наиболее раннему типу этрусских инфундибулумов и датировал третьей четвертью VI в. до н.э.¹⁴

Интересен вопрос, каким же образом мог культ Артемиды Эфесии распространиться в Пантикапее и в Боспорском царстве в целом.

Н.П. Розанова, опираясь на замечание Павсания о поклонении амазонок Артемиде Эфесии (VII.2.6–9), высказала предположение, что культ богини, вероятно, был привнесен в Причерноморье почитательницами Эфесии, жившими в Скифии¹⁵. Учитывая мифологичность преданий об амазонках, а также отсутствие какого-либо конкретного материала и доказательств почитания Артемиды Эфесии скифскими племенами, данная точка зрения может быть рассмотрена лишь как весьма уязвимая для критики гипотеза.

Более вероятной кажется версия, что культ Артемиды Эфесии был привнесен в Пантикапей выходцами из Эфеса¹⁶, ведь, несмотря на то, что сами эфесяне колоний не основывали, вполне вероятно их участие в милетской колонизации среди представителей и других ионийских полисов¹⁷. Таким образом, можно допустить, что среди первопоселенцев Пантикапея имелись эфесяне, которые и основали святилище Эфесии, в которое впоследствии в дар был принесен инфундибулум¹⁸.

С другой стороны, все-таки данную версию следует принимать с осторожностью, так как не имеется никаких письменных свидетельств относительно участия эфесян в милетской колонизации. С таким же успехом культ Артемиды Эфесии в Пантикапей мог быть

¹⁴ Treister M.Y. Op. cit. P. 154.

¹⁵ Розанова Н.П. Указ. соч. С. 131. Подробнее о связи культа Артемиды Эфесской с легендой об амазонках см.: Bennet F.M. Religious Cults Associated with the Amazons. N.Y., 1912. P. 30–39; Blok J.H. The Early Amazons Modern and Ancient Perspectives on a Persistent Myth. Leiden, 1995. P. 45; Burkert W. Die Artemis der Epheser: Wirkungsmacht und Gestalt einer Grossen Göttin // 100 Jahre Österreichische Forschungen in Ephesos. Wien, 1999. S. 64; Zeller D. "Brüste oder Hoden? Philologische, religionswissenschaftliche und tiefenpsychologische Bemerkungen zu einer interpretatorischen Alternative bei der ephesischen Artemis" // Macellum. Culinary Archaeologica // <http://www.archaeologie-sachbuch.de/-Fleischer/index1.htm>; Zschietzschmann W. Ephesos // DKP. Bd. 2. 1964. Sp. 618–624; Fleischer R. Artemis Ephesia // LIMC. Bd. II.1. Zürich, München, 1984. S. 755–757.

¹⁶ Ehrhardt N. Milet und seine Kolonien. Frankfurt am Main, 1983. S. 155; Ustinova Y. The Supreme Gods of the Bosporan Kingdom: Celestial Aphrodite and the Most High God. Leiden, 1999. P. 61.

¹⁷ Cook R.M. The Eastern Greeks // САН². Vol. 3. 1982. P. 214.

¹⁸ Трейстер М.Ю. Указ. соч. С. 41.

занесен, к примеру, фокейцами, участвовавшими в милетской колонизации, которые, согласно сообщению Страбона, учредили данный культ в Массалии и построили там святилище Артемиды Эфесии, а кроме того и в дальнейшем переносили этот культ в другие свои колонии (XIV.1.4); или сами же милетяне были ответственны за появление культа Эфесии в Пантикапее.

На данный момент, не располагая письменными источниками, невозможно дать однозначный ответ на вопрос, кто же учредил в Пантикапее, да и вообще на Боспоре, культ Артемиды Эфесии.

Обратимся теперь к эпиграфическому материалу, позволяющему в какой-то степени проследить распространение культа Артемиды Эфесии на Боспоре.

В окрестностях Керчи был найден мраморный алтарь с посвятельной надписью жрицы, дочери Нимфея:

[Ἡ δείνα Νυμφ?]αίου τὸν βωμὸν
[ἀνέθηκεν Ἄρ]τέμι Ἐφεσείῃ
[ἱερωμένη, ἀρχ]οντος Λεύκωνος
[Βοσπόρου καὶ Θεο]δοσίας
[καὶ Σίνδων κ]αὶ βασιλεύοντος
[Τορετέων, Δαυδ]αρίων, Ψησσῶν.

«Такая-то, дочь Нимфея, посвятила алтарь Артемиде Эфесской, будучи жрицей, при Левконе – архонте Боспора и Феодосии и синдов и царе торетов, дандариев, псессов» (КБН. 6а). Характер начертания букв и содержание надписи позволили издателям КБН отнести ее ко времени правления Левкона I (389/8–349/8 гг. до н.э.).

В 1883 г. в Керчи был найден постамент из серого мрамора, посвященный Эфесии при Перисаде I (344/3–311/10 гг. до н.э.):

[ὁ или ἡ δείνα] Κοιρ[άν]ου ἀνέθηκεν
[ὑπὲρ τῆ]ς θυγατρὸς Ἰτίης Ἀρτέμιδι
Ἐφεσείῃ ἀρχ[οντο]ς Παιρισάδου Βοσπόρου
καὶ Θευδ[οσίας] καὶ βασιλεύοντος
Σίνδ[ων καὶ Μαίτ]ῶν πάντων.

«Такой-то или такая-то, сын (или дочь) Койрана, посвятил(а) за свою дочь Итию Артемиде Эфесской при Перисаде – архонте Боспора и Феодосии и царе синдов...» (КБН. 11).

Существование в Пантикапее культа Артемиды (хотя неизвестно точно, культа Эфесии – или нет) подтверждается находками посвященных ей граффити. Например, это надпись на обломке дна чернолакового сосуда с нижней его стороны, датированная началом IV в. до н.э., которую И.И. Толстой трактовал как 'Αρ|τέ[μι-δος]¹⁹. Можно вспомнить и надпись на обломке поддона чернолакового сосуда IV в. до н.э. – 'Αρτέμι[δος], хотя возможны изменения в падежном окончании – 'Αρτέμι[δι]²⁰.

Вероятно, что храм Артемиды существовал в Пантикапее и позднее, так как на Верхнем Митридатском раскопе в слое III в. н.э. был обнаружен обломок толстой мраморной плиты, на которой сохранилась часть трехстрочной посвячительной надписи царя Фарнака:

[Βασιλ]εὺς βασιλέων
μέ]γας Φαρνάκ[ης
'Αρ]τέμιδι συμ[βώμῳ].

«Царь царей Великий Фарнак Артемиде соалтарной (?)» (перев. В.Д. Блаватского)²¹.

Впрочем, издатели КБН последнее слово восстановили как Συμ[βούλῳ] («Советнице») (КБН. 28). Кроме того, предпочтительнее перевод: «Царь царей Великий, Фарнак, Артемиде Советнице», так как представляется, что слово μέγας должно относиться все же к титулатуре, а не к имени царя, тем более что традиция называть себя «царем великим» исходит уже от Митридата VI Евпатора, который опирался на ахеменидскую традицию²².

Таким образом, мы видим, что количество надежных свидетельств о почитании Артемиды Эфесии в Пантикапее невелико и, основываясь на них, трудно делать какие-либо твердые выводы. Единственное, что следует отметить, это то, что обе посвячительные надписи Эфесии относятся к IV в. до н.э.

Кроме находок в Пантикапее были открыты надписи с посвящениями Эфесии и в других городах Боспора. В Горгиппии был

¹⁹ Толстой И.И. Указ. соч. № 173.

²⁰ Там же. № 176.

²¹ Блаватский В.Д. Отчет о раскопках... С. 31–32.

²² Ср.: Кузнецов В.Д. Новые надписи из Фанагории // ВДИ. 2006. № 1. С. 166.

найден обломок прямоугольной плиты из белого мрамора, на лицевой стороне которого сохранились концы строк надписи посвящения Артемиде Эфесии:

---[ιπ]πος
 ----αν
 ['Αρτέ]μιδι
 ['Εφε]σείηι.

«...Артемиде Эфесской» (КБН. 1114).

По характеру начертания букв данная надпись относится ко второй половине IV в. до н.э. Это позволило В.Ф. Гайдукевичу сделать достаточно смелые выводы, что уже в IV в. до н.э. существовали монументальные храмовые сооружения, и в том числе в Горгиипии храм Эфесии²³.

В 1911 г. в Тамани в стене Покровской церкви была обнаружена статуя сидящей богини, на нижнем обрезе ножки кресла которой сохранилась часть надписи, из которой следует, что статуя была посвящена при Перисаде I Артемиде Эфесии некой жрицей, имя которой не сохранилось:

['Η δείνα ἀνέθηκεν] ἄγαλμα ἱερωμένη 'Αρ[τέμιδι 'Εφεσείηι
 ἄρχοντος Παρισάδεος Βο]σπόρου καὶ Θεοδοσίη[ς καὶ βασι-
 λεύοντος Σίνδ]ων καὶ Μαίτ]ῶν πάντων].

«Такая-то будучи жрицей, посвятила статую Артемиде Эфесии при Перисаде, архонте Боспора и Феодосии и царе синдов и меотов» (КБН. 1040).

К сожалению, так как данная надпись была найдена не *in situ*, то невозможно определить и местоположение предполагаемого святилища. В.Ф. Гайдукевич же вообще допускал, что, возможно, в Гермонассе приходится иметь дело с культом Артемиды Агротеры, а не Эфесии²⁴.

Завершив обзор эпиграфики, следует заметить, что на Боспоре встречается и мелкая пластика с изображением Эфесии. Например,

²³ Гайдукевич В.Ф. Боспорское царство. М.; Л., 1948. С. 217; Розанова Н.П. Указ. соч. С. 131; Алексеева Е.М. Культы Горгиипии // СА. 1986. № 4. С. 43; Алексеева Е.М. Античный город Горгиипия. М., 1997. С. 132.

²⁴ Gaidukevič V.F. Das Bosporanische Reich. В., 1971. S. 225.

в Феодосии была найдена миниатюрная копия статуи Артемиды Эфесии²⁵.

Культ Эфесии в Северном Причерноморье засвидетельствован не только в Боспорском царстве. В Ольвии был обнаружен обломок терракоты упрощенно воспроизводящей это же культовое изображение.

Посвятительные граффити VI–V вв. до н.э. указывают на почитание Эфесии в Борисфене и Керкинитиде, но в отличие от Боспорского царства там культ богини не получил развития²⁶.

Исходя из данных археологических и эпиграфических материалов можно предположить, что на Боспоре, начиная уже с VI в. до н.э., существовал культ Артемиды Эфесии. Время его наивысшего расцвета, согласно данным немногочисленных эпиграфических источников, приходится на правление Левкона I и Перисада I, то есть на IV в. до н.э. Конечно, не следует категорично утверждать, что на Боспоре культ Эфесии был так же широко распространен и популярен, скажем, как земледельческие культы или культ Афродиты. Но несомненно, что среди тех ипостасей Артемиды, которые были распространены на Боспоре и известны по lapidary источникам (Советница, Агротера), эпиклеза Эфесия является наиболее популярной.

²⁵ *Ustinova Y.* Op. cit. P. 61.

²⁶ *Русяева А.С.* Указ. соч. С. 287; *Кутайсов В.А.* Керкинитиды в античную эпоху. Киев, 2004. С. 85.

М.А. КОТИН (СИМФЕРОПОЛЬ)

ХУДОЖЕСТВЕННЫЕ ЭЛЕМЕНТЫ ЛЕПНОЙ КЕРАМИКИ ИЗ ПОГРЕБЕНИЙ НЕКРОПОЛЯ ДЖУРГ-ОБА (ВОСТОЧНЫЙ КРЫМ)

В собрании лепной керамики из некрополя Джург-Оба (к северу от античного городища Китей на юго-востоке Европейского Боспора) особое место занимает керамика с художественными элементами. Среди этой керамики можно выделить несколько категорий украшений сосудов: первая категория, наиболее интересная на наш взгляд, – зооморфные ручки; вторая категория – собственно орнаментированная керамика (фрагменты).

Зооморфные ручки. Сосуды с подобными ручками, выполненными в виде животных (подчас весьма схематично), достаточно часто встречаются в памятниках I–V вв. н.э., чаще всего такие ручки имеются на кувшинах и кружках. Эти сосуды с зооморфными ручками характерны для керамики сарматской культуры и представляют значительную группу керамического материала в сарматских памятниках Предкавказья, Северного Прикаспия и Северного Причерноморья.

На позднеантичном некрополе Джург-Оба данная категория находок представлена пятью отделёнными от сосудов фрагментами. Их можно разделить на три группы ручек по роду изображения животного или его трактовки:

1. Ручка в виде собаки.
2. Ручки в виде птицы.
3. Ручки в виде животных, изображенных настолько схематично, что только при внимательном рассмотрении можно увидеть фигуру или же отдельные элементы животного.

Группа 1. Ручка в виде собаки.

Происходит из заполнения склепа № 5¹. Склеп был выявлен и обследован еще в 1928 году Ю.Ю. Марти² и был заново исследован в 2004 г. экспедицией Крымского филиала Института археологии На-

¹ Ермолин А.Л. Археологічні дослідження некрополя Джург-Оба (Керч) в 2004 році // Дрогобицький краєзнавчий збірник. 2005. Вип. 9. С. 130. Рис. 6. 1.

² Гайдукевич В.Ф. Некрополи некоторых боспорских городов (по материалам раскопок 1928–30-х гг.) // МИА. 1959. № 69. С. 228–230.

циональной академии наук Украины, под руководством научного сотрудника А.Л. Ермолина. По обнаруженным в склепе амфорным фрагментам, выполненным, в том числе, из краснолаковой керамики, а также по нумизматическому материалу склеп датируется IV–V вв. н.э.³

Ручка вертикальная, немного изогнутая влево, нижняя часть ее отсутствует. Изображает туловище собаки (лапы отбиты, а задняя часть, как говорилось выше, также отсутствует). Очень хорошо проработана голова с удлиненной пастью и ушами. Голова выполнена настолько детально, что на ней можно рассмотреть глаза и даже ноздри, что очень редко встречается на подобных ручках. Сверху на голове находится небольшой круглый прилеп. На туловище по бокам присутствуют резные углубления – «елочки», которые, по всей видимости, должны означать шерсть собаки (рис. 1, 1).

Изображения собак на сарматских зооморфных ручках составляют особую группу. Две подобные ручки были обнаружены на территории Тиритаки, они датируются I–II вв. н.э.⁴ К этому же времени относятся два скульптурных изображения собак на ручках сосудов из Прикубанья⁵. По мнению Е.Г. Кастанаян, обычай изображать собак на ручках проник к сарматам с Кавказа, где их изображения встречается очень часто⁶.

Группа 2. Ручки в виде птицы.

Первый фрагмент группы обнаружен в склепе № 5, там же, где была обнаружена ручка, изображающая собаку⁷. Ручка маленькая, подпрямоугольной формы, изображает птицу с распущенными крыльями. Хвост птицы немного приподнят вверх, голова отбита. Несмотря на стилизованность изображения, на туловище есть прорисованные полосы, в которых легко усмотреть оперение птицы (рис. 1, 2).

Второй фрагмент – навершие ручки коричневоглиняного сосуда – обнаружен в склепе № 8, раскопанном в 2003 г. и датирован-

³ Ермолин А.Л. Указ. соч. С. 131.

⁴ Книпович Т.Н., Славин Л.М. Раскопки северо-западной части Тиритаки // МИА. 1941. № 4. С. 51. Рис. 2.

⁵ Скалон К.М. Изображение животных на керамике сарматского периода // Труды Отдела Истории Первобытной Культуры. Л., 1941. Т. 1. С. 179, 201.

⁶ Кастанаян Е.Г. Сарматские сосуды из Тиритаки // СА. 1951. 15. С. 225

⁷ Ермолин А. Л. Указ. соч. С. 130. Рис. 6, 2.

ным IV–V вв. н.э.⁸ Птица исполнена весьма реалистично, хорошо проработаны клюв, глаза-налепы и сложенные крылья (рис. 1, 3). Техника изображения этого сосуда объединила в себе традиции гончарного производства сарматов и германцев. Похожие лепные сосуды обнаружены в крымских некрополях IV–V вв. н.э.⁹

Подобная, но не аналогичная, ручка была обнаружена в верхнем слое Тиритаки, включающим римский и средневековый материал¹⁰. Но из-за реалистичности изображения она была датирована Е.Г. Кастанаян I–II вв. н.э. Ручку, аналогичную этой, найденную в ходе раскопок в Кисловодске, приводит К.М. Скалон; она обнаружена в слоях V в. н.э. и датируется этим же временем¹¹. По мнению Е.Г. Кастанаян, изображение животного проходит некую «трансформацию [...] – от реалистических, свойственных первым двум векам н.э., к условным, схематическим, присущим поздне римскому периоду»¹². К.М. Скалон¹³ и В.Б. Виноградов¹⁴ отмечают, что сосуды с довольно реалистичными изображениями животных бытуют в одно и то же время с сосудами, имеющими лишь отдельные элементы животного.

Группа № 3. Ручки сосудов со схематическим изображением животного или отдельных его частей.

Оба фрагмента обнаружены в заполнении погребальной камеры склепа № 4. Склеп выявлен и изучен в 1928 г. Ю.Ю. Марти¹⁵, а при работах в 2002 г. был повторно обследован¹⁶. Датируется серединой IV в. н.э.

⁸ *Он же.* Археологічні дослідження некрополя Джурґ-Оба (Керч) в 2003 році // Дрогобицький краєзнавчий збірник. 2004. Вип. 8. С. 19. Рис. 5, 5.

⁹ Там же. С. 19.

¹⁰ *Кастанаян Е.Г.* Лепная керамика Боспорских городов. Л., 1981. С. 75. Табл. XXIII, 2.

¹¹ *Скалон К.М.* Указ. соч. С. 213. Рис. 19.

¹² *Кастанаян Е. Г.* Сарматские сосуды из Тиритаки. С. 225.

¹³ *Скалон К. М.* Указ. соч. С. 216.

¹⁴ *Виноградов В.Б.* К вопросу об изображении животных на сарматской керамике // Археологический сборник МГУ. М., 1961. С. 37.

¹⁵ *Гайдукевич В.Ф.* Указ. соч. С. 228–229. Рис. 97–99.

¹⁶ *Ермолин А. Л.* Археологічні дослідження некрополя Джурґ-Оба (Керч) в 2002 році // Дрогобицький краєзнавчий збірник. 2003. Вип. 7. С. 9.

Первый фрагмент представляет собой, по всей видимости, часть шеи и головы с немного вытянутой пастью какого-то животного. В верхней части головы четко видны рожки или уши¹⁷ (рис. 1, 4).

Второй фрагмент также изображает шею и голову с сосцевидным отростком, схематически напоминающий коня (?) (рис. 1, 5), особенно, если принять во внимание, что на шее имеется изображение стилизованной гривы.

Подобные изображения достаточно часто встречаются на сарматских памятниках и датируются I–IV вв. н.э.¹⁸ В.Б. Виноградов делит их на 4 группы:

1. Сосуды с изображением круглых налепов – глаз.
2. Сосуды, у которых ручки отличаются от простых лишь выступами – ушками, рожками и гривой (как в нашем случае).
3. Керамика, имеющая ручки с сосцевидными выступами в верхней части.
4. Сосуды, объединяющие некоторые из перечисленных признаков.

Оба фрагмента, по всей видимости, относятся ко второй группе схематических изображений по В.Б. Виноградову.

Подводя итоги по данной группе находок, следует указать, что в погребениях некрополя Джург-Оба одновременно встречаются как фрагменты с реалистическими изображениями животных, так и фрагменты, показывающие лишь отдельные элементы животного, которые датируются в пределах IV–V вв. н.э. Этот факт подтверждает мнение, высказанное В.Б. Виноградовым и К.М. Скалон, об одновременности существования обеих групп изображений.

Орнаментированная керамика. Несмотря на свою примитивность, лепная керамика во многих случаях не лишена художественных элементов, выражающихся в стремлении придать некоторую нарядность путем орнаментации отдельных частей сосудов. Это говорит о том, что лепная посуда предназначалась не только для использования ее в качестве кухонной; она выполняла в быту, по-видимому, и более широкие функции как столовая посуда. Основными видами украшений лепной керамики из погребений некрополя Джург-Оба являются прочерченные полосы, нелепы, на-

¹⁷ Там же. С. 10. Рис. 10, 8.

¹⁸ Виноградов В.Б. Указ. соч. С. 37.

сечки, а также рельефные выступы. Иногда имеет место сочетание некоторых перечисленных видов орнамента.

Вдавленный орнамент. Данный вид орнамента представлен вдавлениями и насечками, располагающимися на внешней или внутренней стороне венчика и краев сосудов, а также на ручках:

1. Вдавления. Эта группа состоит из 4 фрагментов. Первый фрагмент – венчик миски с каплевидными вдавлениями на внешней части (рис. 1, 6). Венчик происходит из склепа № 7, датируемого IV в. н.э.¹⁹ В этом же склепе была обнаружена ручка с аналогичными вдавлениями на внешней стороне²⁰ (рис. 1, 7). Второй фрагмент – венчик миски с вдавлениями в виде овальных полос, расположенных параллельно друг другу (рис. 1, 8) – найден в склепе № 9, датируемом IV–VI вв. н.э.²¹ Аналогичные полосы были обнаружены на ручке из склепа № 5 (рис. 1, 9) этого же времени²². На курильнице из склепа № 9 (IV–V вв. н.э.), были сделаны параллельные друг другу линзообразные полосы²³.

2. Насечки. Так же, как и вдавления, располагаются на верхней стороне венчика. Насечки обнаружены на двух фрагментах венчиков со стилизованными переплетениями (рис. 1, 10, 11). Оба венчика происходят из склепа № 5²⁴.

Все вышеперечисленные типы орнамента были наиболее распространенными способами украшения посуды различных народов, начиная с эпохи бронзы. Поэтому они не могут являть собой черты, характерные для определенного этноса²⁵.

Рельефный орнамент. Представлен тремя фрагментами. Все они украшены одинаково – маленькими округлыми налестками, располо-

¹⁹ Ермолин А.Л. Археологічні дослідження некрополя Джурґ-Оба (Керч) в 2002 році. С. 33. Рис. 18, 3.

²⁰ Там же. С. 33. Рис. 18, 5.

²¹ Ермолин А.Л. Археологічні дослідження некрополя Джурґ-Оба (Керч) в 2003 році. С. 21. Рис. 7, 57.

²² Он же. Археологічні дослідження некрополя Джурґ-Оба (Керч) в 2004 році. С. 130. Рис. 9, 26.

²³ Там же. С. 21. Рис. 8, 41.

²⁴ Там же. С. 130. Рис. 9, 21; 10, 21.

²⁵ Власов В.П. Лепная керамика позднескифского Булганакского городища // Бахчисарайский Историко-археологический сборник. 1997. Вып. 1. С. 283.

женными в двух случаях на верхнем прилепе ручки (рис. 1, 12, 13), в третьем случае – на внутренней части венчика тарелки²⁶ (рис. 1, 14).

Этот вид орнамента, как и предыдущий, довольно часто использовался разноэтничными племенами, обитавшими на обширных территориях в широком хронологическом диапазоне²⁷.

Резной орнамент. Группа резного орнамента состоит из 5 фрагментов (одной ручки и четырех стенок). Из склепа № 7 происходит три фрагмента с резным орнаментом: ручка с диагональными, параллельными друг другу полосами, находящимися на внешней стороне (рис. 1, 15); фрагмент стенки с резным геометрическим орнаментом, состоящим из двух полос, идущих параллельно венчику, и двух таких же полос чуть ниже. Пространство между этими «поясками» заполнено зигзагами, состоящими из трех параллельных полос. Немного ниже нижнего «пояска» располагаются вертикальные желобки, напоминающие каннелюры²⁸ (рис. 1, 16). Подобными желобками по всему тулову были украшены два кувшина из Пантикапея, относящиеся к IV в. н.э.²⁹ Верхняя часть орнамента – пояски с зигзагами, которые встречаются на Боспоре со II в. н.э.³⁰ Этот орнамент представляет собой как бы возрождение геометрического орнамента IV в. до н.э.

По мнению Е.Г. Кастанаян, подобный вид орнамента держится до конца III в. н.э. Однако этот фрагмент был обнаружен в склепе, датированном IV в. н.э., наличие же вертикальных желобков – каннелюр – свидетельствует о существовании подобного орнамента и в IV в. н.э.

Третий фрагмент из того же склепа представляет собой часть стенки с основанием нижнего прилепа ручки. На нем изображены два кольца, в каждом из которых находятся по несколько колец, одно в одном, а в их центре - точка (рис. 1, 17). Сходные изображения не найдены.

²⁶ Ермолин А.Л. Археологічні дослідження некрополя Джурґ-Оба (Керч) в 2004 році. С. 130. Рис. 6, 3; 9, 14, 24.

²⁷ Власов В.П. Указ. соч. С. 292.

²⁸ Ермолин А.Л. Археологічні дослідження некрополя Джурґ-Оба (Керч) в 2002 році. С. 33. Рис. 18, 4; 19, 19; 20, 19.

²⁹ Кастанаян Е.Г. Художественные элементы в лепной керамике Боспора // Античные государства Северного Причерноморья. М., 1955. С. 404. Рис. 24.

³⁰ Там же. С. 396. Рис. 130.

Два последних фрагмента стенок обнаружены в склепе № 1, датированном IV–VI вв. н.э.³¹ Обе стенки содержат один и тот же орнамент (рис. 1, 18, 19), что позволяет предположить, что они – от одного сосуда. Орнамент состоит из диагональных полос, штрихующих среднюю, наиболее широкую часть горшка.

Все вышеперечисленные формы резного орнамента бытовали в пределах IV в. н.э. и представляют, по всей видимости, основные тенденции развития резного орнамента в указанное время. Подобные орнаменты находят свои аналогии во многих культурах Северного Причерноморья второй половины III–IV вв. н.э. (черняховская культура, Нижний Дон, памятники типа Озерное-Инкерман, Боспор) и являют собой германские и аланские элементы³².

О принадлежности погребенных к германо-аланскому кругу могут также свидетельствовать зооморфные ручки, которые являются сарматским элементом культуры (а «аланы», как известно, было одним из названий сарматских племен³³). Подобные ручки на сосудах, как уже говорилось, встречаются на памятниках Предкавказья, Северного Прикаспия и Северного Причерноморья с I в. до н.э. вплоть до V в. н.э. (в Северном Причерноморье, а в остальном Крыму они исчезают в IV в. н.э.). Интересно также отметить тот факт, что зооморфные ручки продолжают бытовать в V в. н.э. и еще позднее в аланских памятниках предгорья и горных районов Кавказа, между верховьями Кубани и Терека³⁴, тогда как в аланских памятниках Крыма они в это время уже полностью отсутствуют.

Таким образом, на основании лепного материала некрополя Джург-Оба можно предположить, что в указанный период здесь хоронили представителей германо-аланской группы населения, либо представителей этноса, который так сильно соприкасался с этой группой, что перенял некоторые элементы материальной культуры германо-аланской общности.

³¹ Ермолин А.Л. Археологічні дослідження некрополя Джург-Оба (Керч) в 2003 році. С. 15. Рис. 3, 43, 44.

³² Голенко В.К., Юрочин В.Ю., Синько О.Я., Джанов А.В. Рунический камень с г. Опук и некоторые проблемы истории северопричерноморских германцев // Древности Боспора. 1999. Вып. 2. С. 95. Рис. 4.

³³ См. напр.: Храпунов И.Н. Очерки этнической истории Крыма в раннем железном веке. Тавры. Скифы. Сарматы. Симферополь, 1995. С. 55.

³⁴ Виноградов В.Б. Указ. соч. С. 45, 46.

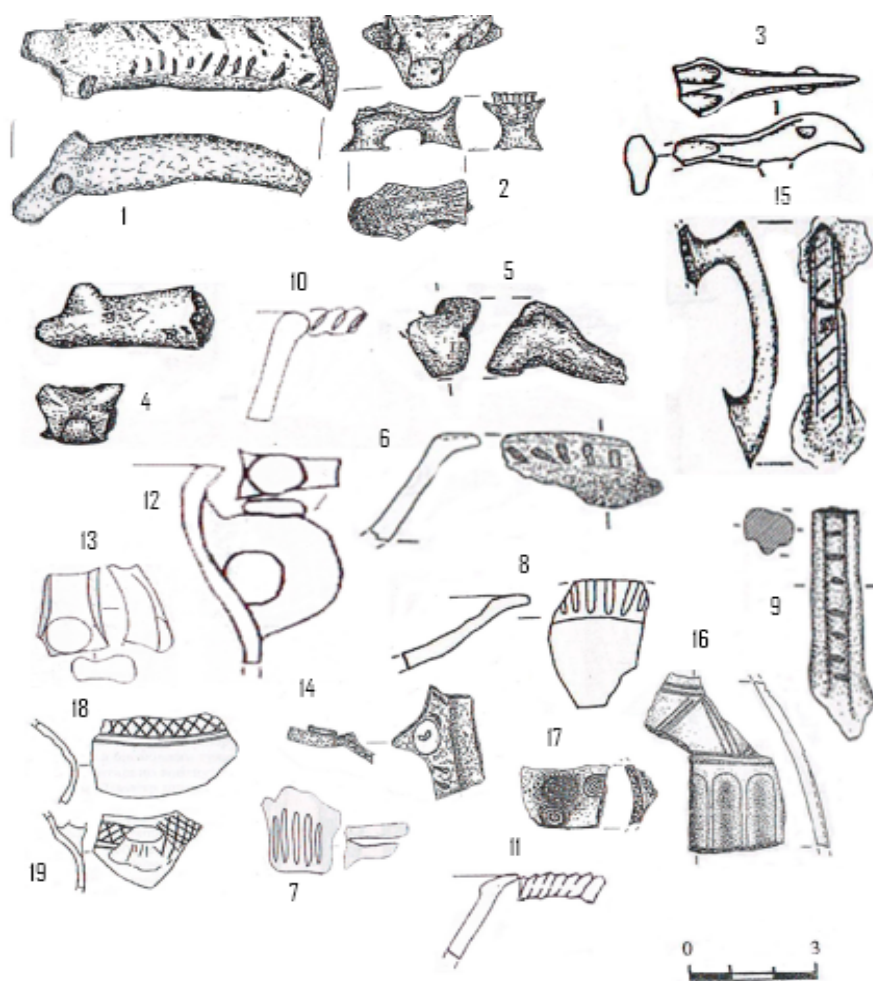


Рис. 1. Зооморфные ручки (1-5). Орнамент: вдавления (6-, 9); насечки (10, 11); рельефный (12, 13, 14); резной (15 - 19)